

KLIMA-PLANGINTZARAKO ETA LURRALDE- ERRESILIENTZIARAKO TRESNAK: NOREN ZERBITZURA?

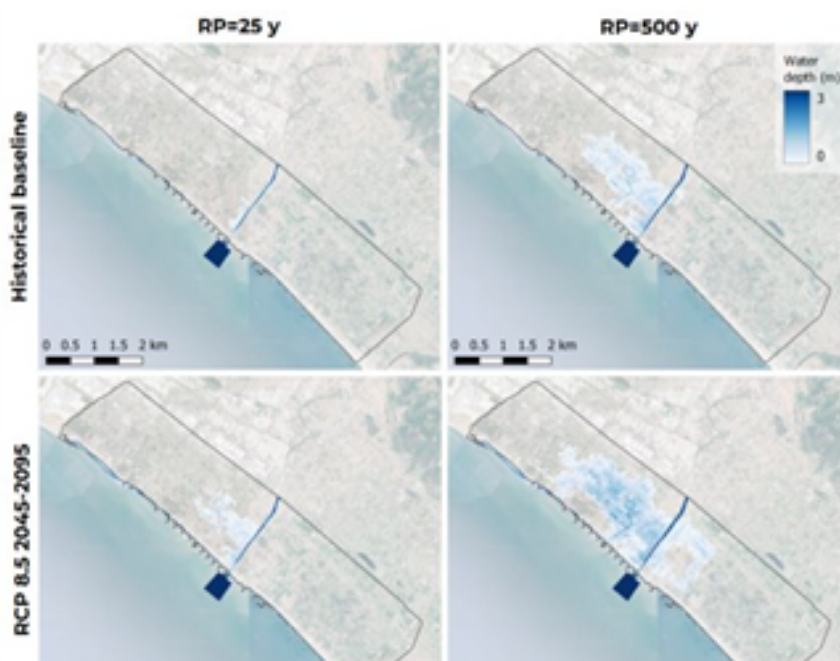
Posted on 20/01/2025 by Naider

Urtearen amaiera eta hasiera aurreko urtea laburbildu eta baloratzeko unea izaten da. Iragan 2024an, Valentzian eragina izan zuen DANA (Depresio Isolatua Maila Altuetan) da gure gizarteko memoria kolektiboetan ainguratutako oroigarri nagusia. Muturreko gertaera horrek agerian utzi zuen gure komunitateek muturreko fenomeno meteorologikoen eta naturaren indarraren aurrean duten **kalteberatasuna**, baina baita krisi klimatikoaren aurrean erabakitasun handiagoz **jarduteko premia** ere. Horrelako gertaerek inpaktu gizatiar eta ekonomiko suntsitzailea sortzen dute, eta klima egokitzeko gure azpiegiturak eta estrategiak indartzeko premia azpimarratzen dute.

Testuinguru horretan, politikak funtsezko zeregina du, hondamendi honetan eta beste askotan agerian geratu den bezala. **Erabaki azkar eta egokiak hartzea funtsezkoa da**, bai hirigintza-plangintzan, bai larrialdi-egoeren kudeaketan. Horretarako, ezinbestekoa da **oinarri tekniko sendoa emango duten eta agintariek erabaki informatuak eta eraginkorrak hartzea erraztuko duten** mekanismoak eta **tresnak** izatea.

Egun hartan, Naidarren, tragediaren irismenari buruzko albisteen etengabeko jarioa Kataluniako udalerrri batekin ezagutzak transferitzeko saio bat ematearekin batera gertatu zen, klima-aldaketaren kostaldea egokitzeko proiektu baten esparruan, non NAIDERek lan egiten duen, [SCOREk](#). Saioan, udalerrri horretako [Living Lab](#)eko ordezkariak (udaletako eta aldundietako teknikariak eta eremu pribatuko langileak) erakutsi zitzaizkien zer tresna sortu ziren beren **udalerriko uholde-arriskua modelatzeko, klima-egoera eta birgertatze-aldi desberdinen aurrean**, eta nola neur zitekeen eragindako uholdeen irismena termino ekonomikoetan (eraikitako elementuetan, komunikazio-bideetan eta abarretan izandako kalteengatik).

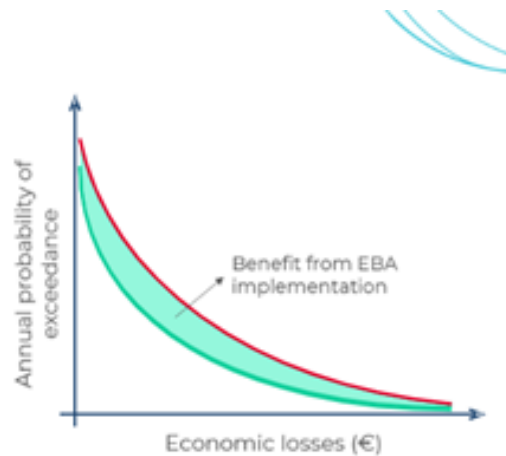
Uholde-eredu horiek, estatu osorako eskuragarri daudenak a posteriori herrialdeko erakunde zientifikoek komunikabideetan azaldu dutenez, funtsezkoak dira **muturreko gertakarien kasuan jarraitu beharreko estrategiak aurreikusi eta planifikatu ahal izateko**, eta, horrela, lurraldeak egoera horien aurrean egokitzeko modua hobetzeko, estrategia desberdinen bidez. Baina, horretarako, tokiko politikariek ezagutu eta jabetu egin behar dute, ahanzturaren tiraderan geratu gabe eta lurraldea planifikatzen eta urbanizatzen jarraitzerakoan alde batera utzita.



Irudia: hainbat klima-agertokitan eta errepikatze-denboratan urpean geratzeko arriskua duten eredu adibidea.

Uholde-arriskuko egoeretatik abiatuta, [naturan oinarritutako konponbideak](#) (egokitzeko

irtenbide bigunak) ereduatan **txerta** daitezke, horien eragina aurreikusteko eta kuantifikatzeko arriskuaren murrizketan eta lotutako kalte ekonomikoetan. Horrek aukera ematen du **bideragarritasuna ebaluatzeko**, **kostu-onura analisi** baten bidez inplementatzeko. Ikuspegi hori adibide praktikoa bat da, beren lurraldeak klima-aldaketara egokitzeko erabaki-hartzaileei laguntzeko diseinatutako tresnena, eta irtenbide horiei merezi duten garrantzia ematen die.



Grafikoa: EBA ezartzearen onurak. Iturria: SCORE.

Informazio baliotsu horri esker, egokitzapenaren alde jarduteko eta kalteak arintzeko aukera izateaz gain, finantza-erresilientzia eraikitzeko bidean aurrera egin daiteke, lurralde-kudeatzailearen ikuspegitik. Naturan oinarritutako konponbideak (edo egiturazko konponbideak) ezartzean ere, arrisku klimatikoak arintzeko, hondar-arriskua geratuko da beti. Arrisku hori termino ekonomikoetara ekar daiteke, hala nola espero diren urteko batez besteko galeretara. Aurreko ereduetatik lortutako emaitzetatik abiatuta, **finantza-estrategiak gara daitezke**, epe jakin batean aurreikusitako hondamendiei aurre egiteko beharrezko baliabide ekonomikoak alde aurretik planifikatu eta erreserbatzeko, erresilientzia ekonomiko handiagoa lortzeko.

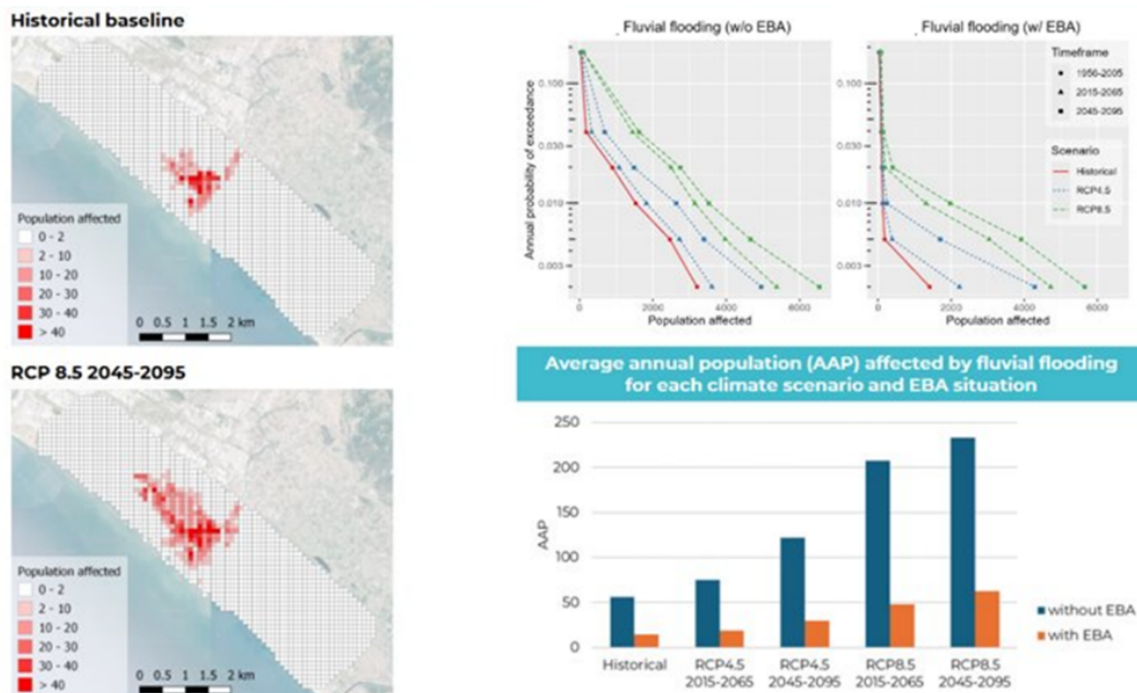
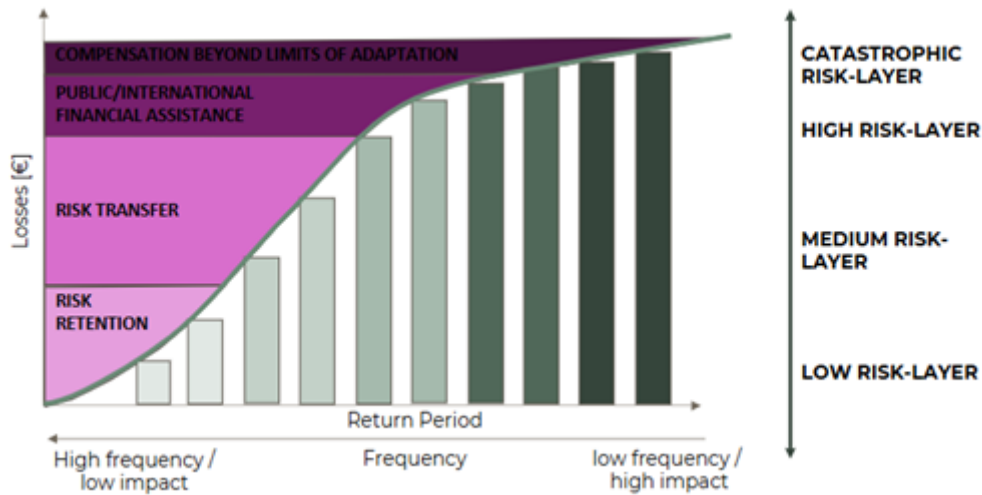


Imagen: ejemplo del cálculo del riesgo residual tras la implementación de una SBN y su traducción a términos económicos.

Estrategia horien artean daude arriskua atxikitze formulak (erreserba-funtsak sortzea, adibidez) eta arriskua hirugarrenei transferitzeko formulak (aseguru-etxeak, adibidez). **Estrategiaren guztizko kostuak eta estali gabeko galerak (hondar-arriskua) minimizatzea da helburua.**

Horretarako, Erabakiak Hartzen Laguntzeko Sistema (ELZ) bezalako tresnak funtsezkoak dira, erabiltzaileei finantza-arriskua kudeatzeko estrategia optimoak bistaritzen eta hautatzen laguntzen baitiete.



Grafikoa: Finantza-erresilientziarako estrategiak. Iturria: SCORE.

Egun hartan, informazio hori Kataluniako udalerriri aurkeztu genionean, parte-hartzaile askok zalantzan jarri genuen lurraldearen eta larrialdien planifikazioa eta kudeaketa babesteko diseinatutako tresna baliotsuek zergatik ez duten erabilera eta aintzatespena gainditzen. Gainera, geure buruari galdetzen genion zergatik administrazio publikoek ez duten inbertsio handiagorik egiten eguneratuta mantentzeko eta erabat aprobetxatzeko, beren potentzial guztia garatzeko aukera emanaz.

Kudeatzaileek tresna eta informazio fidagarria behar dute erabaki egokiak hartzeko. Hala ere, DANArekin, beste behin ere, argi geratu zen, tresna horietako asko jada garatuta egon arren, askotan kaxoi batean ahazten direla.

Gizarte osoaren **ardura** da, baina, bereziki, lurralde-kudeatzaileena, **ezagutza hori ezagutzea eta aprobetxatzea, eta lurralde- eta gizarte-erresilientzia prebenitzeko, egokitze eta indartzeko ekintza zehatz bihurtzea.**

