

BATZUENTZAKO BERDEA: HIRIETAN INGURUMEN- DESBERDINTASUNA ETA JUSTUAGOA DEN TRANSIZIO BERDE BATEN ERRONKA

Posted on 18/12/2025 by Naider

Hirietan azpiegitura berdea txertatzea ez da berez elementu berritzailea, baina justizia sozialaren ikuspegitik egitea da benetako elementu bereizgarria. Azpiegitura berdea ez da soilik berdeguneak edo lorategiak izatea; izan ere, edozein azpiegiturak bezala, biztanleriari zerbitzu jakin batzuk ematea du helburu. Kasu honetan, biztanleriari, bereziki ahulenei, ekosistema-zerbitzuak eskaintzea da helburua, hala nola erregulazio termikoa, paisaia-estetika, kutsadura txikiagoa eta itzala, besteak beste.

Hiri-landaredia ez da soilik kontu estetiko edo ongizatearekin lotutakoa: hiriko bizitzarako funtsezko azpiegitura da. Itzala eta freskotasuna eskaintzen ditu, airearen kalitatea hobetzen du, kutsadura akustikoa murrizten du, CO₂ xurgatzen du, uraren zikloa erregulatzen du eta topagune eta osasun mentalerako espazioak eskaintzen ditu. Klima-aldaketaren eta hiri-krisiaren testuinguruan, landaredia trantsizio ekologikoaren funtsezko elementu bihurtu da. Hala ere, trantsizio hori ez da beti bidezkoa izaten ari.

Munduko hiri askotan, berdeguneetara eta hiri-landaredira iristeko aukera errentak, gizarte-klaseak eta hirigintzaren historiak baldintzatzen dute sakonki. Errenta handiagoa dagoen tokietan, berde gehiago dago. Ahultasun handiagoa dagoen tokietan, berriz, zementu gehiago, bero gehiago, zarata gehiago eta kutsadura gehiago dago.

Hiri-berdearen geografia desorekatua: Santiago eta Limako kasu zehatzak

Santiago de Chilen, teledetekzioari eta hiri-kartografiari buruzko azterketek bi zatitan banatutako hiria erakusten dute: ipar-ekialdeko sektore aberatsagoa lorategi, parke eta hiri-zuhaitzez estalita dago; hegoaldeko eta mendebaldeko eremuak, berriz, ahulagoak eta dentsuagoak izanik, ia ez dute itzal naturalik. Berdeguneetarako sarbidean dagoen desberdintasuna hain da nabarmena, non "segregazio ekologikoa" terminoa erabiltzen den.

Beste adibide argi bat Peruko hiriburuarena da. Lima munduko hiri desertiko handienetako bat da, non berdea ia pribilegio eksklusibo bat dirudien. Miraflores edo San Isidro bezalako barrutietako itsaslabarrak lorategiz estalita dauden bitartean, parkeek, palmondoek eta ureztaketa intentsiboko sistemek mantendutako landaredi apaingarriek koroatuta, errenta txikiagoak dituzten ondoko barrutietako itsaslabarrak landaredirik eta parkerik gabe daude. Are gehiago, periferiako hiri-kono handiek muino biluzien artean bizi dira, zuhaitzik, plazarik edo parke funtzionalik gabe. Turismoari begira lorategiz hornitutako arroilen eta itzalik gabeko auzoen arteko kontrastea hiri-desberdintasunaren isla gordina da.

Espainia: plangintza berdearen eta inertzia sozioespazialen artean

Espainiako testuinguruan, desberdintasunak agian ñabartuagoak diruditen arren, desberdintasuna ere presente dago. Klase ertain-altuko bizitegi-auzo askok —bereziki azken hamarkadetan urbanizatutakoek— zuhaitzez hornitutako etorbide zabalak, komunitate-lorategiak eta ongi mantendutako hiri-parkeak dituzte. Bien bitartean, auzo popular askok, bereziki zaharrenek edo dentsitate handiz eraikitakoek, landarediaren defizit estrukturala jasaten dute.

Hala ere, badira pentsarazten duten salbuespenak. Bilbon, Otxarkoaga, Txurdinaga edo Errekalde

bezalako auzo periferikoek, tradizionalki apalagoak izan direnak, landaredi eta zuhaitz-masa handiagoa dute Abando edo Indautxu bezalako erdiguneko eremu dentsuago eta aberatsagoek baino. Hori neurri batean azaltzen da urbanizazio sakabanatu eta maldatsuaren historiagatik, zeinak ahalbidetu baitu mendi-hegalean edo bloke arteko espazioetan berdegune gehiago mantentzea. Hala ere, ez da beti landaredi irisgarria, ongi mantendua edo ongizaterako azpiegitura gisa pentsatua.

Landaredia, osasuna eta klima-ahultasuna

Hiri-landaredia osasunaren determinatzaile soziala da. Ikerketa ugari erakutsi dute bihotz-hodi eta arnasketa gaixotasunen murrizketan, estres kronikoaren gutxitzean eta ongizate psikologikoaren hobekuntzan duen eragina. Gainera, bero-boladen testuinguruan, berdegune gutxiago dituzten auzoek esposizio termiko handiagoa eta egokitzeko gaitasun txikiagoa pairatzen dute.

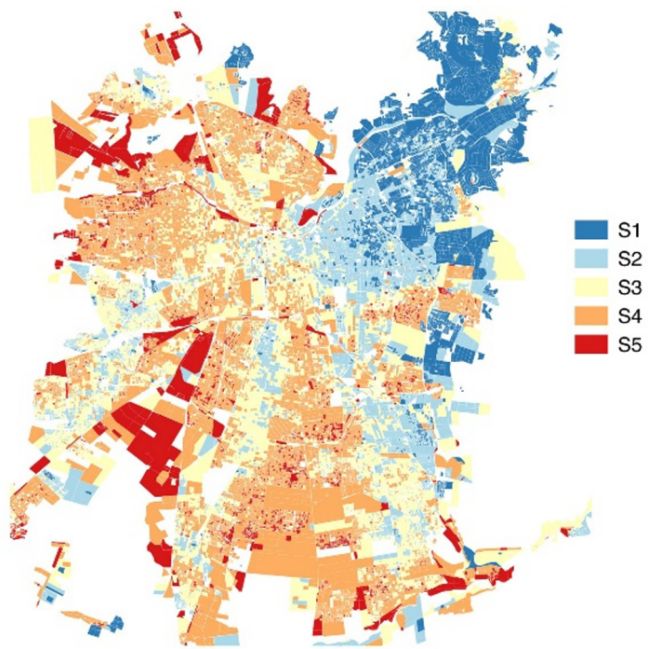
Ildo horretan, azpiegitura berdearen banaketa desorekatua kontuan hartzen ez duen trantsizio ekologiko batek arrakala sozial eta klimatikoa sakondu dezake. Ez da nahikoa zuhaitz gehiago landatzea; behar handiena dagoen tokietan egin behar da, lurralde-justiziako, osasun publikoko eta komunitatearen parte-hartzearen irizpideekin.

Hirigintzako plangintzan justizia ekologikoa txertatzeko, honako puntu hauek hartu behar dira kontuan:

- Auzo ahulen eta bero-uharteak dituzten eremuen birnaturalizazioa lehenestea.
- Azpiegitura berde funtzionala, irisgarria eta ongi mantendua diseinatzea.
- Hiri-planetako berde-ekitatearen adierazleak txertatzea.
- Tokiko komunitateen parte-hartzea bermatzea espazioen diseinuan.
- Epe luzeko estrategiak finantzatzea hiri-berdea kontserbatu eta birsortzeko.

Landaredia ezin da hiri-luxu bat izan. Oinarrizko ingurumen-eskubide bat izan behar du. Trantsizio ekologikotik abiatuta, premiazkoa da berdea berriro pentsatzea justizia klimatikoaren eta ongizate kolektiboaren berme gisa.

Naiderrren lan egiten dugu etorkizuneko hiriak ez daitezen berdeagoak bakarrik izan, baizik eta bidezkoagoak ere.



Irudia: Santiago de Chileko hirian errentaren banaketaren mapa eta landarediaren banaketa erakusten duen satelite-irudiaren arteko irudi konparatiboa.

Iturria: Santiago according to socioeconomic level, where S5 is the most vulnerable. © Teodoro Dannemann, Boris Sotomayor-Gómez, and Horacio Samaniego, based in Observatorio de Ciudades UC

